

Passer une I.R.M.

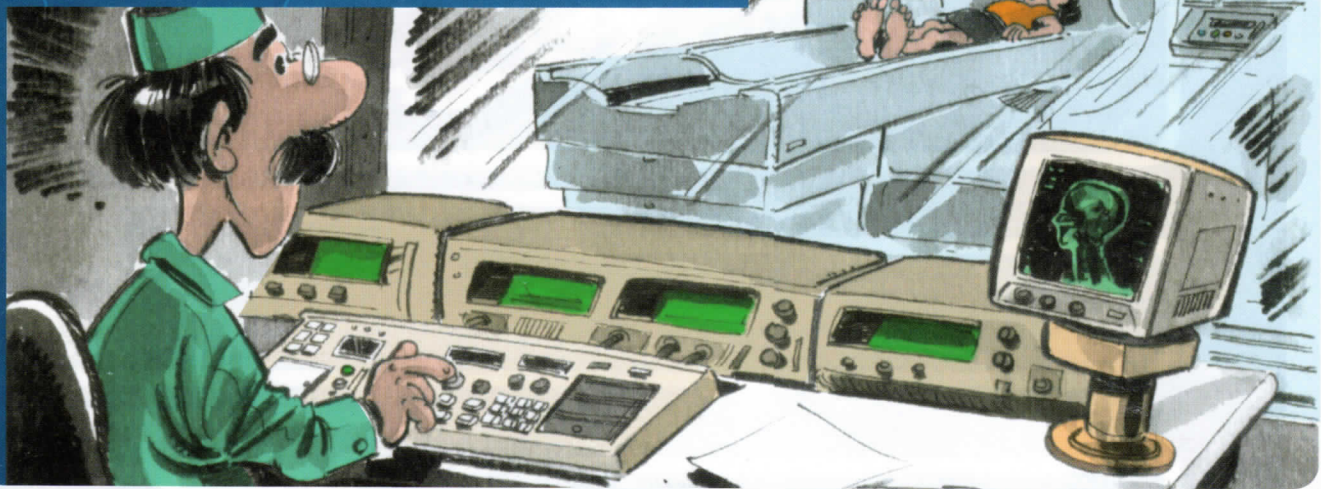
(IMAGERIE PAR RÉSONANCE MAGNÉTIQUE)

Votre médecin vous a prescrit un examen d'imagerie par résonance magnétique, une IRM du cerveau, du rachis, des membres, du foie ou d'autres organes. Vous avez pris rendez-vous

LE PRINCIPE DE L'I.R.M.

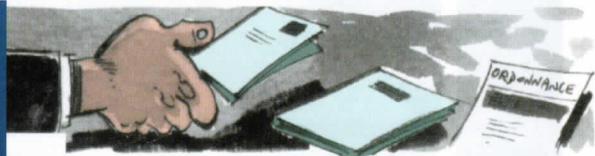
L'appareil permettant cet examen est un aimant très puissant dans lequel passent des ondes radio. La combinaison des énergies délivrées par cet appareil permet de détecter les atomes d'hydrogène contenus dans vos organes. Un ordinateur permet de reconstituer des images à partir de la répartition de l'hydrogène dans les tranches de votre corps.

Vous ne recevrez donc pas de rayons X et cet examen peut être considéré comme inoffensif.



QUE FAUT-IL APPORTER ?...

- la lettre de votre médecin,
- vos radios, échographie, IRM, scanners précédents,
- vos cartes d'assuré social et de mutuelle,
- éventuellement le produit de contraste que l'on vous a prescrit.



FAUT-IL UNE PRÉPARATION ?...

Pour la plupart des examens, aucune préparation n'est nécessaire. Cependant, dans certains cas, il sera nécessaire d'injecter dans une veine un produit de contraste. Parfois il faut injecter ce produit en cours d'examen. L'aiguille qui est posée restera donc en place dans votre veine jusqu'à la fin de l'examen pour ne pas avoir à repiquer.



COMBIEN DE TEMPS DURE L'EXAMEN ?...

IRM 15 minutes à 40 minutes suivant l'organe examiné.



(Cachet du médecin)
SELARL CIMVI
Dr C. BEAGUE 03 17 09 397
Dr C. BERNE 03 17 09 496
Dr D. BODNAR 03 17 09 512
Dr P. GAYARD 03 17 09 777
Dr C. PRIVAT 03 17 09 744
Electroradiologues Conventionnés
"Le Grand Pavois" 1, rue de Callou
03200 VICHY

Vous avez signalé votre arrivée à l'accueil. La personne qui réalise l'examen vous précise les vêtements qu'il faut enlever. En raison de la force de l'aimant, il est nécessaire de ne pas s'approcher de l'appareil avec des objets métalliques (pièces, aiguilles, bijoux...) ou avec des cartes magnétiques (cartes bancaires, tickets magnétiques de bus...) et de les laisser au vestiaire. Il est conseillé d'aller aux toilettes avant l'examen, vous serez plus à l'aise.

Vous êtes allongé confortablement sur le dos, sur un lit mobile qui glisse doucement dans un large anneau ouvert aux extrémités.

Pendant tout l'examen, la pièce dans laquelle vous êtes devra être fermée, mais l'équipe médicale est derrière la vitre : elle analyse et travaille les images qui apparaissent, elle vous voit et vous entend parfaitement. Vous n'êtes pas seul et

vous pouvez signaler à haute voix ce que vous ressentez. Pour vous rassurer davantage, on vous remet également, dans la main, une sonnette qui vous permet d'appeler par simple pression en cas de besoin.



Une personne vous parle dans le micro pour vous tenir au courant de la fabrication des images et vous demande de rester particulièrement immobile pendant le temps où elles seront produites. Sinon, les images seraient floues.

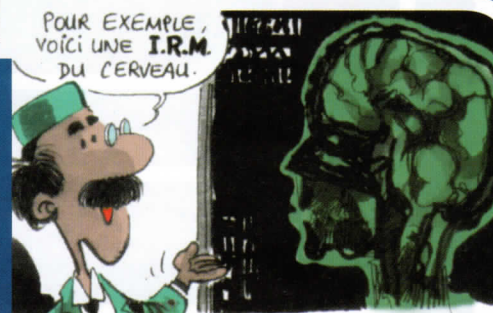
Pendant la fabrication des images, vous entendez pendant quelques secondes (ou quelques minutes) un bruit qui ressemble à celui d'un moteur de bateau. Celui-ci est assez fort mais tout à fait supportable. Il vous signale seulement que des images sont en train de se faire.

Cet examen est très confortable, vous ne ressentez rien. Seul le bruit de l'appareil peut être désagréable ou surprenant mais il est tout à fait normal, il n'y a pas lieu de s'inquiéter. Vous êtes constamment vu et entendu par l'équipe médicale.



Le médecin radiologue qui a réalisé l'examen fait une première interprétation des images sur l'écran pendant que vous êtes dans la salle d'examen.

Les images sont reproduites sur un film. Le médecin les reverra pour une interprétation définitive. Il transmettra un compte-rendu écrit à votre médecin. Seul, votre médecin pourra vous donner le résultat complet à l'aide des autres examens qu'il a demandés.



Vous avez un stimulateur cardiaque (pacemaker), des prothèses valvulaires (valves cardiaques) ou vous avez eu une intervention sur l'œil ou le cerveau : il faut en avvertir le médecin avant d'entrer dans l'appareil.

Si vous êtes enceinte ou si vous êtes allergique, prévenez le médecin mais ceci n'empêche généralement pas l'examen.

N'hésitez jamais ! N'hésitez jamais à interroger le médecin ou le manipulateur et à lui signaler ce que vous ressentez.